

# „Gutes“ Leben und Wohnen im Alter

## **Swiss Survey65+**

### Ausgewählte Ergebnisse der nationalen Befragung

Tagung: Ageing & Living in Place  
*„Gutes“ Leben und Wohnen im Alter*  
25.03.2021  
Dr. Alexander Seifert

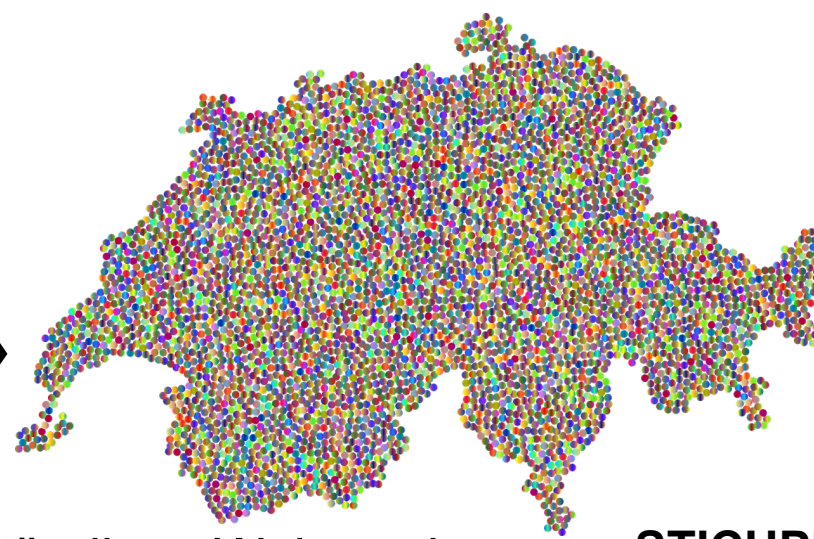
## Cluster «Ageing & Living in Place» (ALiP)

- Cluster ALiP ist eine Fortführung/Weiterentwicklung aus der Strategischen Initiative ‚Alternde Gesellschaft‘ der Fachhochschule Nordwestschweiz (FHNW) (2015-2017)

Das Cluster erhebt und analysiert die Lebenslagen, Lebensqualitäten und Lebenszufriedenheiten älterer Menschen in ihrem sozialen und räumlichen Umfeld, um sozialverträgliche und zukunftssträchtige Konzepte für ein altersgerechtes Wohnen zu entwickeln.

Durchgeführte Projekte (u.a.):

- **Altersatlas**
- **Alters-Survey Nordwestschweiz** (Erhebung 2017, Kantone: AG, BL, BS, SO, ab 50 Jahre, N = 1198)
- **SwissSurvey65+** (Erhebung Anfang 2020, Schweiz, ab 65 Jahre, N = 1990)
- **Covid-19 Omnibus50+** (Erhebung Mai/Juni 2020, D-CH/F-CH, ab 50 Jahre, N = 1011)



## Nationale Befragung «Swiss Survey65+»

### Ausgangssituation und Ziel

Eingebettet in den Themenkomplex «Selbständiges Wohnen im Alter» wurde die Befragung durchgeführt, um herauszufinden, welche Ressourcen für eine selbständige Lebensführung in Privathaushalten bei Personen ab 65 Jahren relevant sind.

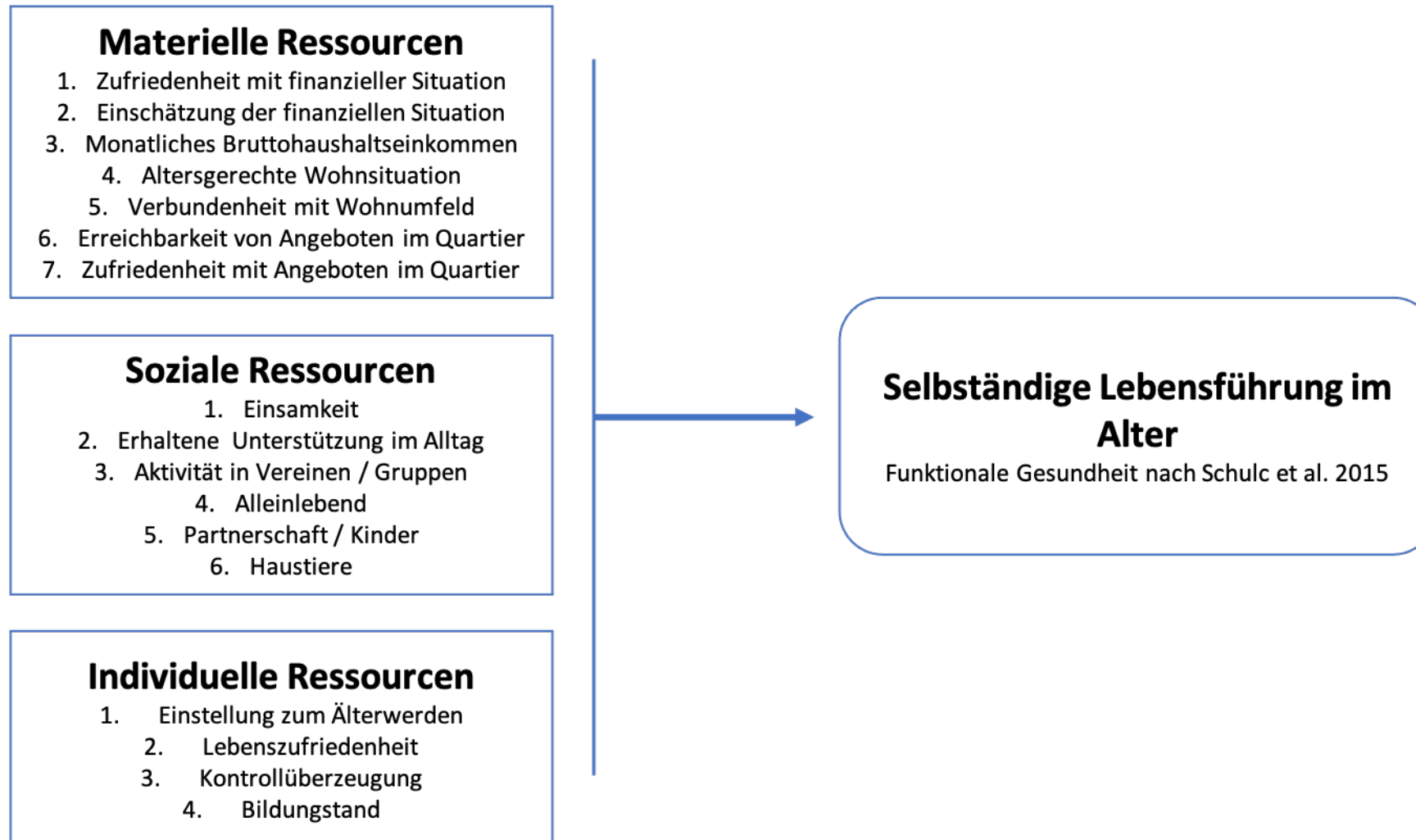
### Forschungsfragen

- Über welche materiellen, sozialen und individuellen Ressourcen verfügen ältere Personen in der Schweiz?
- Welchen Personengruppen mangelt es an verschiedenen Ressourcen?
- Welche Ressourcenausstattung begünstigt eine selbständige Lebensführung dieser Personen?

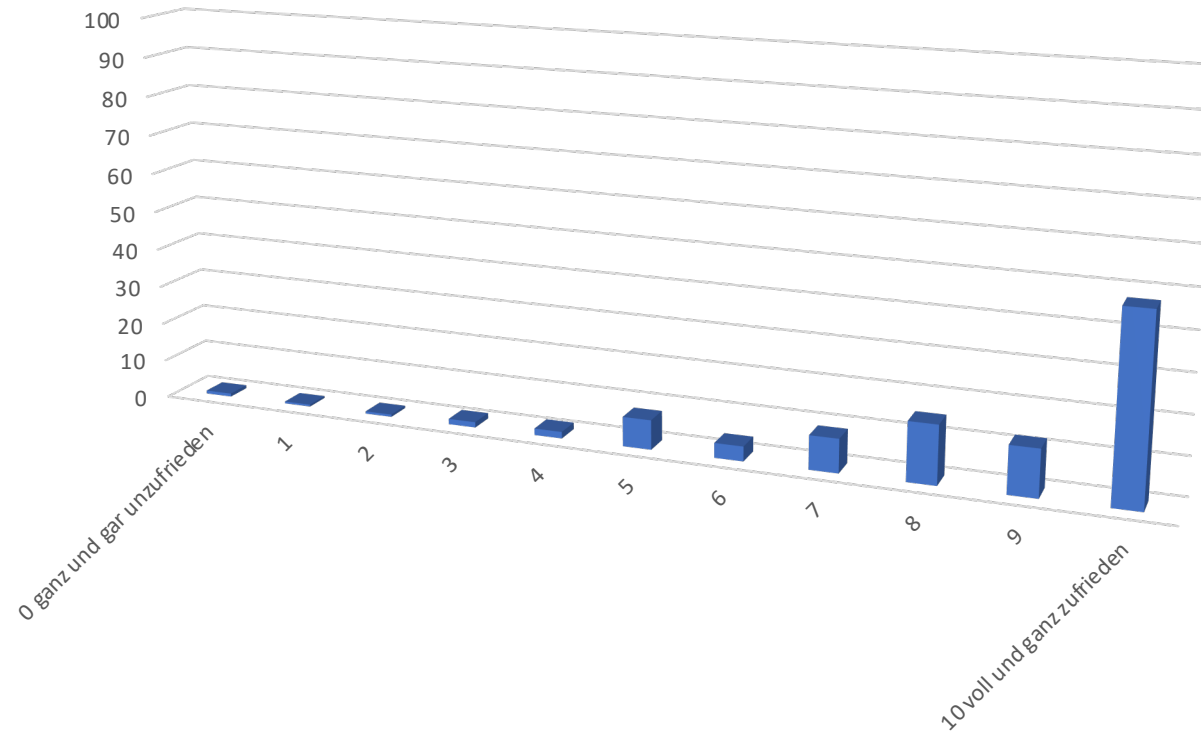
### STICHPROBE

- **N = 1990, Schweizweit**
- 65 Jahre und älter (65 – 95 Jahre);  
Durchschnitt 73 Jahre
- Telefonische (mit optional postalischer)  
Teilnahme
- 57.2 % Frauen und 42.8 % Männer
- 26.5 % alleinwohnend
- 23.3 % wohnen in ländlichen Regionen  
der Schweiz
- **Feldphase: 27. Januar bis 5. Mai 2020**

## Modell der Ressourcenausstattung und der selbständigen Lebensführung (SwissSurvey65+)



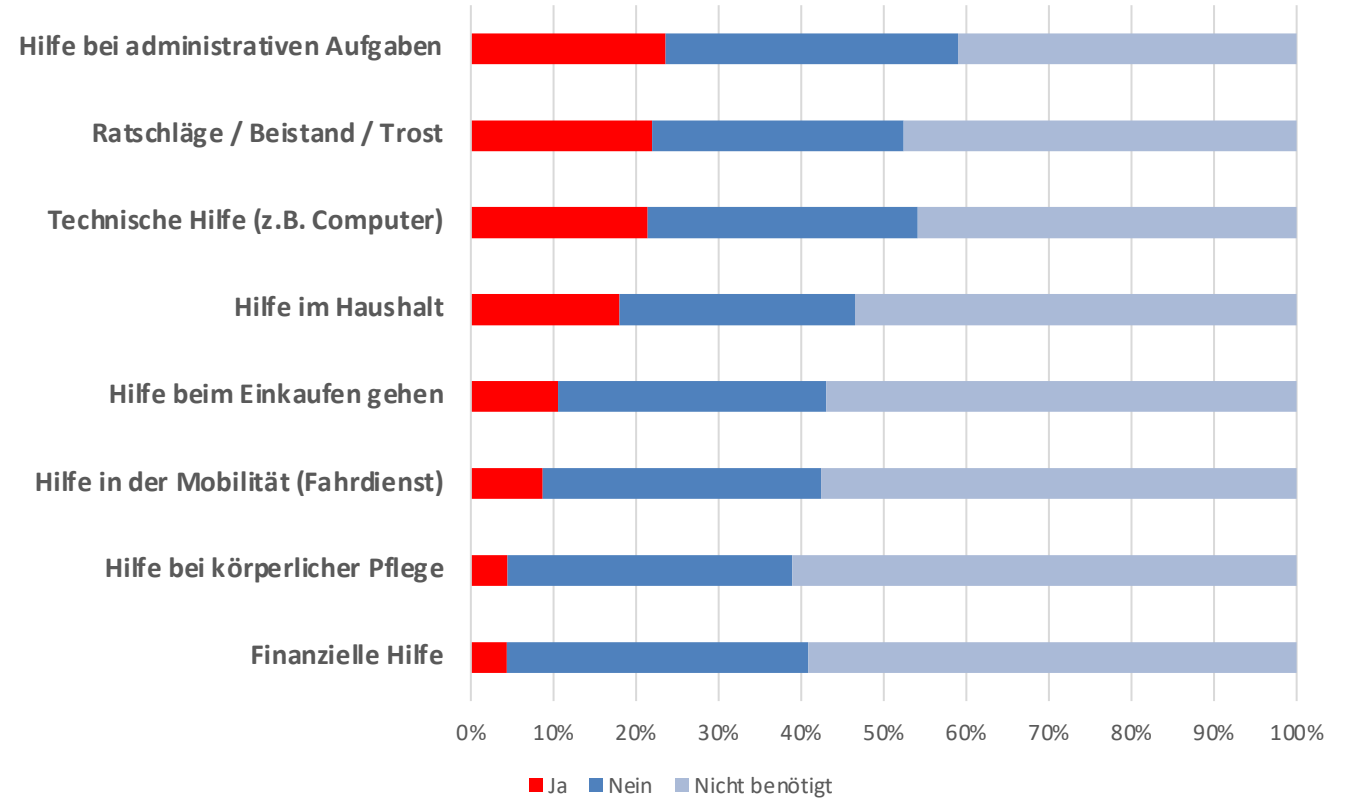
Materielle Ressourcen:  
Ausgewähltes Ergebnis zu  
„Zufriedenheit mit  
finanzieller Situation“



|             | 0 ganz und gar unzufrieden | 1   | 2   | 3   | 4   | 5   | 6   | 7   | 8    | 9    | 10 voll und ganz zufrieden |
|-------------|----------------------------|-----|-----|-----|-----|-----|-----|-----|------|------|----------------------------|
| ■ Prozenste | 0.8                        | 0.5 | 0.6 | 1.4 | 1.7 | 7.6 | 3.8 | 8.7 | 15.1 | 12.2 | 47.6                       |

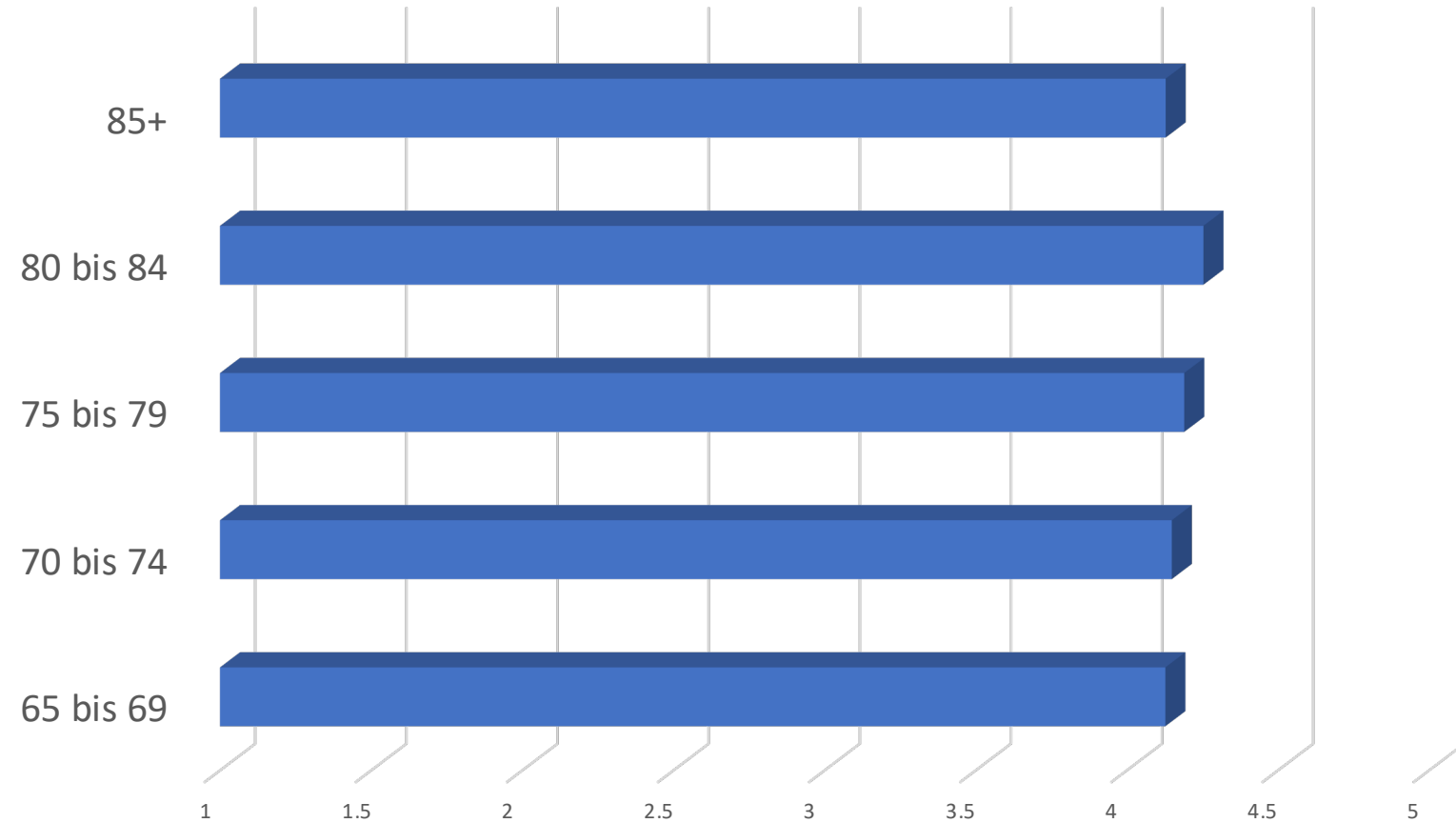
| Zufriedenheit mit finanzieller Situation  | Geschlecht |        | Altersgruppen  |                | Wohnsituation  |                      | Sprachregion   |                |                | Bildung        |                |                |
|---|------------|--------|----------------|----------------|----------------|----------------------|----------------|----------------|----------------|----------------|----------------|----------------|
|   | Männer     | Frauen | 65–74          | 75+            | Allein wohnend | Nicht allein wohnend | D-CH           | F-CH           | I-CH           | Obligatorische | Sekundarstufe  | Tertiärstufe   |
| <b>Mittelwert: 8.41</b><br>Skala 0–10 (0 «ganz und gar nicht zufrieden» – 10 «voll und ganz zufrieden») | 8.41       | 8.41   | <b>8.29***</b> | <b>8.63***</b> | <b>7.96***</b> | <b>8.57***</b>       | <b>8.58***</b> | <b>8.05***</b> | <b>7.51***</b> | <b>7.42***</b> | <b>8.41***</b> | <b>8.65***</b> |

Soziale Ressourcen:  
Ausgewähltes Ergebnis zu  
„Erhaltene Unterstützung“



| Einsamkeit   | Geschlecht     |                | Altersgruppen  |                | Wohnsituation  |                      | Sprachregion |      |      | Bildung         |                |                |
|--|----------------|----------------|----------------|----------------|----------------|----------------------|--------------|------|------|-----------------|----------------|----------------|
|  | Männer         | Frauen         | 65–74          | 75+            | Allein wohnend | Nicht allein wohnend | D-CH         | F-CH | I-CH | Obliga-torische | Sekundar-stufe | Tertiär-stufe  |
| <b>Mittelwert: 1.81</b><br>Skala 0–8 (Anzahl der erhaltenen Hilfe) | <b>1.54***</b> | <b>2.00***</b> | <b>1.66***</b> | <b>2.05***</b> | <b>1.98**</b>  | <b>1.73**</b>        | 1.82         | 1.71 | 2.11 | <b>2.18***</b>  | <b>1.73***</b> | <b>1.75***</b> |

Soziale Ressourcen:  
Ausgewähltes Ergebnis zu  
**„Lebenszufriedenheit“**



| Lebenszufriedenheit                  | Geschlecht     |                | Altersgruppen |      | Wohnsituation  |                      | Sprachregion |      |      | Bildung         |                |               |
|--------------------------------------|----------------|----------------|---------------|------|----------------|----------------------|--------------|------|------|-----------------|----------------|---------------|
|                                      | Männer         | Frauen         | 65–74         | 75+  | Allein wohnend | Nicht allein wohnend | D-CH         | F-CH | I-CH | Obliga-torische | Sekundar-stufe | Tertiär-stufe |
| <b>Mittelwert: 4.15</b><br>Skala 1–5 | <b>4.22***</b> | <b>4.10***</b> | 4.13          | 4.19 | <b>4.04***</b> | <b>4.20***</b>       | 4.18         | 4.09 | 4.03 | <b>3.97**</b>   | <b>4.15**</b>  | <b>4.21**</b> |

Skala besteht aus 5 Einzelitems; Skala: 1 „trifft gar nicht zu“ bis 5 „trifft genau zu“

Diener, E., Emmons, R. A., Larsen, R. J., & Griffin, S. (1985). The Satisfaction With Life Scale. *Journal of Personality Assessment*, 49(1), 71–75.

| Dimensionen<br>«Selbständige Lebensführung»                           | Einzelitem   | Itemstatistik<br>(M, Median,<br>SD) | Skalenstatistik<br>(N, M, SD,<br>Cronbachs<br>Alpha)  |
|---|--|-------------------------------------|---|
| <b>D1: Motorische<br/>Leistungsfähigkeit bei der<br/>Fortbewegung</b> | Ich habe Schwierigkeiten beim Gehen (Gehsicherheit) rev.                         | 8.47, 10, 2.91                      | Summenskala:<br>(Einzelwerte x<br>Anzahl der Items)<br>Range 0–200<br><br>N: 1981<br>Min: 10<br>Max: 200<br>M: 156.80<br>SD: 30.76<br>Median: 156<br>Cronbachs Alpha:<br>.806 |
|   | Ich habe Schwierigkeiten beim Treppensteigen rev.                                | 8.45, 10, 2.92                      |   |
|   | Ich leide unter einer unsicheren Gangart rev.                                    | 8.63, 10, 2.82                      |   |
|   | Ich bewege mich regelmässig mind. 30 Minuten täglich                             | 7.89, 10, 3.21                      |   |
|   | Ich leide unter chronischen Schmerzen rev.                                       | 7.37, 10, 3.53                      |   |
| <b>D2: Selbstversorgung</b>   | Ich bereite mir mein Essen selbst zu   | 7.78, 10, 3.59                      |   |
|   | Ich habe Schwierigkeiten bei der Körperpflege rev.                               | 9.19, 10, 2.44                      |   |
|   | Ich beanspruche Angehörige, die mir zu Hause regelmässig im Haushalt helfen rev. | 8.98, 10, 2.62                      |   |
|   | Ich habe Schwierigkeiten beim An- und Auskleiden rev.                            | 9.30, 10, 2.25                      |   |
|   | Ich benötige Gegenstände zur Erhöhung meiner Sicherheit in meiner Wohnung rev.   | 8.95, 10, 2.62                      |   |
| <b>D3: Partizipation</b>  | Ich habe verlässliche Personen, die mich regelmässig besuchen                    | 6.75, 8, 3.62                       |   |
|   | Ich treffe mich regelmässig mit Verwandten, Bekannten oder Freunden              | 7.86, 9, 3.06                       |   |
|   | Ich bin mit der derzeitigen Wohnsituation zufrieden                              | 8.68, 10, 2.80                      |   |
|   | Ich bin grundsätzlich mit meinem Leben zufrieden                                 | 8.43, 10, 2.66                      |   |
| <b>D4: Körperlich- medizinischer<br/>Status</b>                       | Ich stehe in ärztlicher Behandlung rev.  | 5.77, 7, 4.13                       |   |
|   | Ich bin auf die tägliche Einnahme von Medikamenten angewiesen rev.               | 4.54, 3, 4.42                       |   |
|   | Ich bin mit meinem derzeitigen Gesundheitszustand zufrieden                      | 7.76, 9, 2.78                       |   |
| <b>D5: Psychisch-emotionale<br/>Situation</b>                         | Ich nehme regelmässig Schlafmedikamente ein rev.                                 | 8.92, 10, 2.72                      |   |
|   | Ich schlafe in der Nacht gut   | 7.07, 8, 3.15                       |   |
|   | Ich fühle mich manchmal grundlos traurig und niedergeschlagen rev.               | 7.86, 10, 3.08                      |   |

Notiz: Skala: 0 «ganz und gar nicht zutreffend» bis 10 «voll und gang zutreffend». «rev.» = revised (Skalenwerte wurden umgedreht, damit höhere Werte eine höhere selbständige Lebensführung wiedergeben).

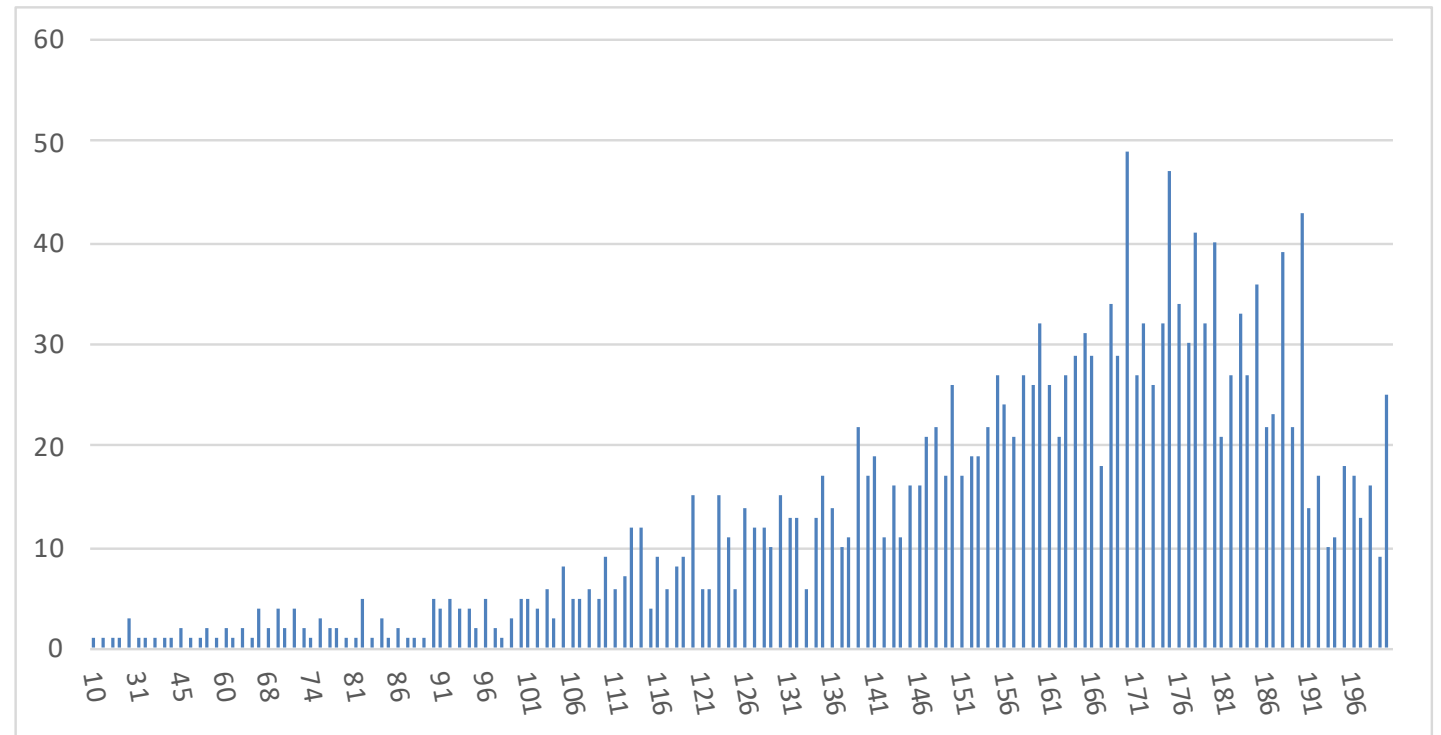


## Was beeinflusst die „selbständige Lebensführung“?

Im multivariaten Modell, in dem alle Ressourcen berücksichtigt wurden, sind folgende Variablen statistisch signifikant und können wie folgt interpretiert werden:

1. (Jüngeres) **Alter**
2. (Hohe) **Zufriedenheit mit Angeboten im Quartier**
3. (Geringe) **Einsamkeitsgefühle**
4. (Wenig) **erhaltene Unterstützung**
5. (Aktiv sein in) **Vereinen und Gruppen**
6. (Positives) **individuelles Alterserleben**
7. (Hohe) **Lebenszufriedenheit**
8. (Geringe) **externe Kontrollüberzeugung**
9. (Hoher) **Bildungsstand**

Index: 0-200, Mittelwert: 156.8 (SD: 30.76); Median: 156



## Fazit und Ausblick

- Die materiellen, sozialen und individuellen Ressourcen variieren je nach Person
- Es ist demzufolge von einer Heterogenität des Alters auszugehen, die anzeigt, dass es auch im Alter soziale Unterschiede in Bezug auf das persönliche Ressourcenset gibt.
- Die selbständige Lebensführung wird von den befragten Personen als relativ gut bezeichnet.
- Personen mit vielen Ressourcen (insbesondere soziale und individuelle) meistern ihren Alltag auch im hohen Alter eher selbständig.
- Ausblick
  - Bericht und weitere internationale Publikationen sind im Review / Druck oder in Vorbereitung
  - Der SwissSurvey65+ soll als **nationales Befragungsobservatorium** etabliert werden



## **Vielen Dank für die Aufmerksamkeit**

Fachhochschule Nordwestschweiz  
Hochschule für Soziale Arbeit  
Institut Integration und Partizipation  
Von Roll-Strasse 10  
Postadresse: Riggerbachstrasse 16  
4600 Olten

---

Email: [alexander.seifert@fhnw.ch](mailto:alexander.seifert@fhnw.ch)  
[www.fhnw.ch/soziale-arbeit](http://www.fhnw.ch/soziale-arbeit)