

IAL QUEST Berufspraktische Studien: Videoportfolio

Anleitung für die Abgabe über SWITCHtube

FHNW Pädagogische Hochschule
Institut Primarstufe

videoportfolio.ip.ph@fhnw.ch



Die IAL der Berufspraktische Studien – das Videoportfolio – wird innerhalb des offiziellen Abgabezeitraums über [SWITCHtube](#) eingereicht.
Die folgende Anleitung führt Sie schrittweise zur Einreichung des Videoportfolios durch.
Bei Fragen schreiben Sie uns eine E-Mail an videoportfolio.ip.ph@fhnw.ch.

Bitte lesen Sie die Schritte vorher aufmerksam durch und folgen Sie diesen genau!

Inhaltsverzeichnis

Login

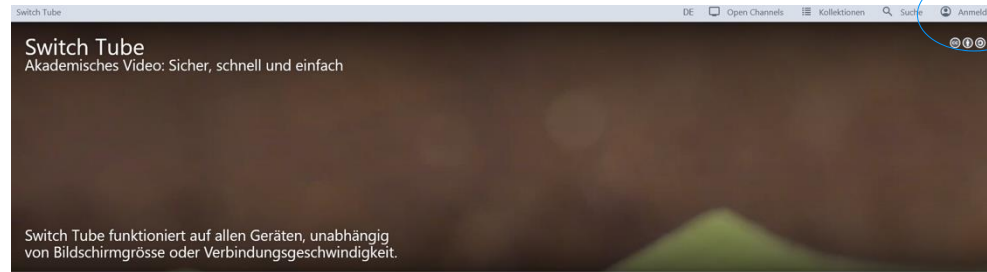
Erstellen eines Channels

Einstellungen (Settings)

Hochladen von Videos

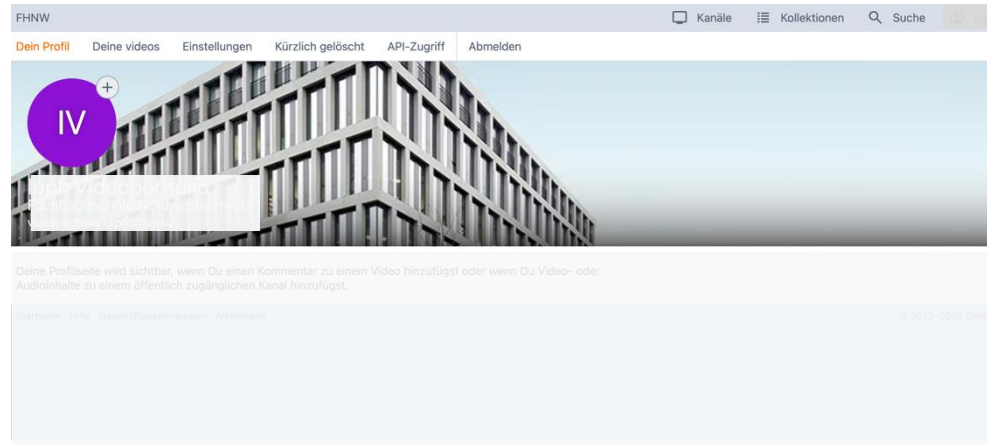
Hochladen von PDF-Dateien

Abgabe des Videoportfolios



Login: Anmelden bei SWITCHtube

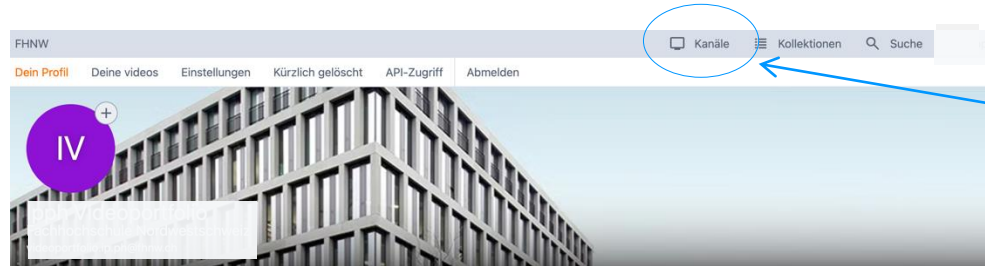
Gehen Sie dafür auf <https://tube.switch.ch/> und loggen Sie sich mit Ihrer SWITCH edu-ID ein.



Nach dem erfolgreichen Login gelangen Sie auf Ihre Startseite.

Inhaltsverzeichnis

Login
Erstellen eines Channels
Einstellungen (Settings)
Hochladen von Videos
Hochladen von PDF-Dateien
Abgabe des Videoportfolios

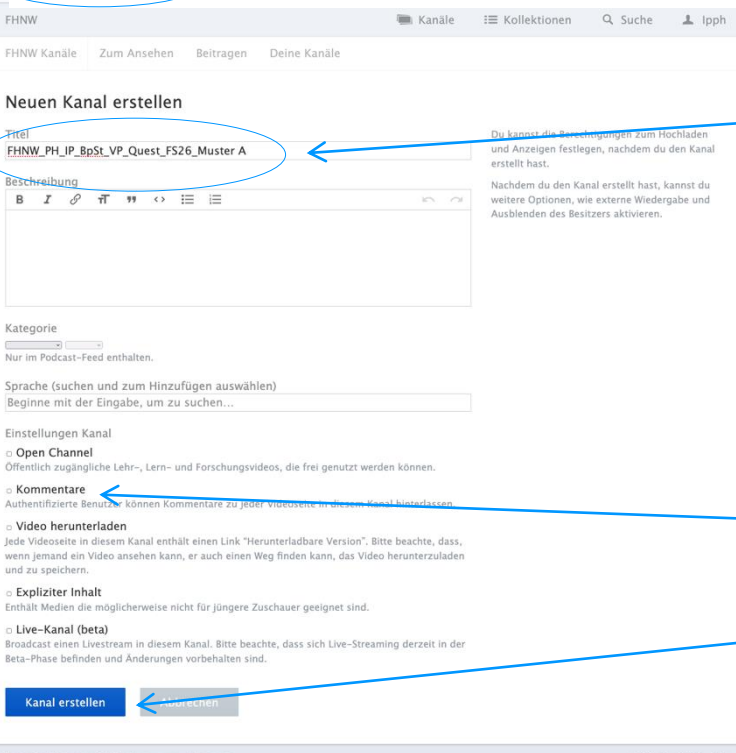


Erstellen eines Channels

Zum Erstellen eines Channels, über den Sie Ihr Videoportfolio einreichen, klicken Sie auf **Kanäle** in der oberen Leiste.



Auf der folgenden Seite klicken Sie auf **Neuen Kanal erstellen**.



Geben Sie nun Ihrem Channel unter **Titel** einen Namen.

Dieser ist zwingend folgendermassen einzugeben:

FHNW_PH_IP_BpSt_VP_Quest_[Semesterbezeichnung]_Muster_A

VP steht für Videoportfolio, *Semesterbezeichnung* steht für das Semester, in welchem Sie das Videoportfolio einreichen (e.g. FS26)

Danach folgt Ihr **Nachname** und schliesslich der **Anfangsbuchstabe** Ihres Vornamens.

Das Feld *Beschreibung* lassen Sie frei.

Bei den *Einstellungen* nehmen Sie das Häkchen bei **Kommentare** raus!

Erstellen Sie Ihren Channel, indem Sie auf **Kanal erstellen** klicken.

Inhaltsverzeichnis

Login
Erstellen eines Channels
Einstellungen (Settings)
Hochladen von Videos
Hochladen von PDF-Dateien
Abgabe des Videoportfolios

Auswählen der Ansichtsberechtigung FHNW_PH_IP_BpSt_VP_Quest_FS26_Muster A

Dieser Kanal und die darin enthaltenen Videos sind sichtbar für

- ☐ Alle
Video öffentlich verfügbar machen.
- ☐ Alle mit dem Link zum Video
Das Video ist öffentlich verfügbar, jedoch nicht in den Suchergebnissen und Übersichten enthalten.
- ☐ Alle authentifizierten Benutzer
Videos mit AAI-Benutzern teilen.
- ☐ Authentifizierte Benutzer bei Fachhochschule Nordwestschweiz
Videos in deiner Organisation teilen.
- ☒ Nur ich und meine Mitarbeiter
Videos mit einer Gruppe von Personen teilen.

Berechtigungen festlegen

Privatsphäre-Einstellungen vornehmen

Nachdem Sie auf **Kanal erstellen** geklickt haben, gelangen Sie zu den Privatsphäre-Einstellungen (Auswählen der Ansichtsberechtigung).

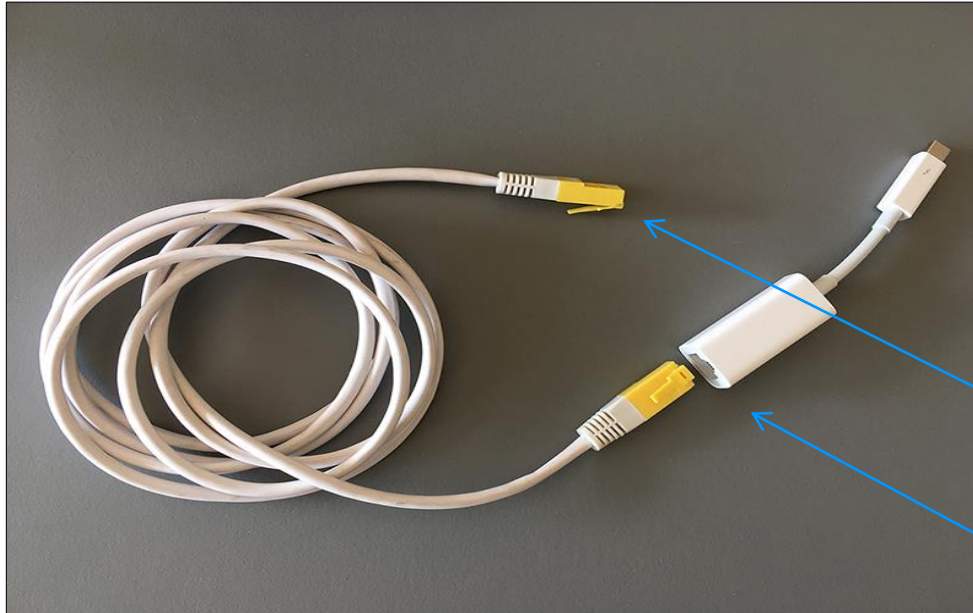
Wählen Sie auf der Seite die Einstellung **Nur ich und meine Mitarbeiter**. Dadurch ist Ihr Videoportfolio öffentlich nicht zugänglich. Diese Einstellung vorzunehmen ist wichtig – denn dadurch schützen Sie Ihre Privatsphäre. Sie sind selbst für das Einhalten des Datenschutzes verantwortlich.

Geben Sie die E-Mail-Adressen der Gutachter:innen **noch nicht** an. Dies nehmen Sie zu einem späteren Zeitpunkt vor, wenn Sie **alle** Videos und Dokumente hochgeladen haben!

Klicken Sie auf **Berechtigungen festlegen** und speichern Sie die Einstellung.

Inhaltsverzeichnis

Login
Erstellen eines Channels
Einstellungen (Settings)
Hochladen von Videos
Hochladen von PDF-Dateien
Abgabe des Videoportfolios



Hochladen von Videos

Laden Sie die Videos so früh wie möglich hoch, um eine Überlastung der Server gegen Ende des Abgabefensters zu vermeiden. Die Videos und der schriftliche Teil Ihres Videoportfolios können zeitlich unabhängig voneinander hochgeladen werden.

EMPFEHLUNG: Hochladen der Videos aus dem Hochschulnetz

Im Hochschulnetz sollten Sie Ihre Videos mit einem Netzkabel hochladen. Organisieren Sie vorher ein eigenes Netzkabel für die Internetverbindung.

Nutzen Sie eine Steckdose an der Hochschule, in der Sie mit diesem Kabel ins Internet kommen. Stecken Sie das eine Kabelende in diese Dose, das andere an Ihren Laptop (Windows).

Wenn Sie von einem Mac (Apple) aus Ihre Videos hochladen, benötigen Sie zusätzlich einen Apple-Adapter für das Netzkabel.

Netzwerkabel

Apple-Adapter für Thunderbolt-Anschluss



Wichtig: Damit die Datenschutzbestimmungen eingehalten werden, müssen die Channel-Einstellungen (Seite 4) **VOR** dem Hochladen der Videos erfolgt sein. Ansonsten sind die hochgeladenen Videos öffentlich. Bitte beachten Sie, dass Sie für das Einhalten des Datenschutzes selbst verantwortlich sind.

Inhaltsverzeichnis

Login
Erstellen eines Channels
Einstellungen (Settings)
Hochladen von Videos
Hochladen von PDF-Dateien
Abgabe des Videoportfolios

FHNW_PH_IP_BpSt_VP_Quest_FS26_Muster A

lpph Videoportfolio, Fachhochschule Nordwestschweiz

Heute um 09:48, Kein Video, Keine Ansichten

Sichtbar für lpph Videoportfolio und Mitarbeiter, dein Kanal

+ Hochladen

+ Dokument anhängen

*Bearbeiten und Berechtigungen
sind jetzt im Menü* →



Wichtig: Damit die Datenschutzbestimmungen eingehalten werden, müssen die Channel-Einstellungen (Seite 4) **VOR** dem Hochladen der Videos erfolgt sein. Ansonsten sind die hochgeladenen Videos öffentlich. Bitte beachten Sie, dass Sie für das Einhalten des Datenschutzes selbst verantwortlich sind.

Bevor Sie die Videos hochladen, speichern Sie diese auf Ihrem Rechner wie folgt ab.

Ganze Einzellektion:

VP_[Semesterbezeichnung]_Muster_A_Einzellektion

VP steht für Videoportfolio, *Semsterbezeichnung* steht für das Semester, in welchem Sie das Videoportfolio einreichen (z.B. FS24)

Danach folgen Ihr **Nachname** und der **Anfangsbuchstabe** Ihres Vornamens.

Ihr Video **MUSS** mit den Endungen **.mp4, .mkv, .avi, .mov, .mpg** exportiert/abgespeichert vorliegen.

Formate/Endungen wie .ppt, .msw, .vob, .pdf, .doc, etc. sind **KEINE** Videos und dürfen nicht hochgeladen werden. Das Hochladen der PDF-Dateien erfolgt zu einem späteren Zeitpunkt.

Klicken Sie zum Hochladen Ihrer Videos dann auf **Hochladen**. Das Uploaden vollständig ausführen und **NICHT** vorher abbrechen.

Inhaltsverzeichnis

Login
Erstellen eines Channels
Einstellungen (Settings)
Hochladen von Videos
Hochladen von PDF-Dateien
Abgabe des Videoportfolios

Hochladen

FHNW_PH_IP_BpSt_VP_Quest_FS26_Muster A

[Video oder Audio auswählen](#)

[Abbrechen](#)

Du kannst Videos oder Audio in einer Vielzahl von Formaten und Medientypes hochladen. Deine Dateien sollten in fast allen Fällen einwandfrei hochgeladen werden.

Um die bestmöglichen Ergebnisse zu erzielen, folgst du beim Exportieren von Videos bitte unsere [Komprimierungsrichtlinien](#).

Du kannst keine Dateien hochladen, die grösser sind als 10 GB.

Sie gelangen auf folgende Ansicht und können über **Video oder Audio auswählen** Ihre Videos hochladen.

Klicken Sie auf *Durchsuchen* und wählen Sie Ihr Video der ganzen Einzellektion auf Ihrem Rechner aus.

Hochladen

FHNW_PH_IP_BpSt_VP_Quest_FS26_Muster A

Hochladen...



Bitte Seite während dem Upload nicht schliessen.

[Abbrechen](#)

Du kannst Videos oder Audio in einer Vielzahl von Formaten und Medientypes hochladen. Deine Dateien sollten in fast allen Fällen einwandfrei hochgeladen werden.

Um die bestmöglichen Ergebnisse zu erzielen, folgst du beim Exportieren von Videos bitte unsere [Komprimierungsrichtlinien](#).

Du kannst keine Dateien hochladen, die grösser sind als 10 GB.

Das Video wird hochgeladen! Bitte warten und NICHT abbrechen. Browserfenster NICHT schliessen!



Wichtig: Damit die Datenschutzbestimmungen eingehalten werden, müssen die Channel-Einstellungen (Seite 4) **VOR** dem Hochladen der Videos erfolgt sein. Ansonsten sind die hochgeladenen Videos öffentlich. Bitte beachten Sie, dass Sie für das Einhalten des Datenschutzes selbst verantwortlich sind.

Inhaltsverzeichnis

- Login
- Erstellen eines Channels
- Einstellungen (Settings)
- Hochladen von Videos**
- Hochladen von PDF-Dateien
- Abgabe des Videoportfolios

Informationen hinzufügen

FHNW_PH_IP_BpSt_VP_Quest_FS26_Muster A

Titel

VP_FS26_Muster_A_Einzellektion

Der ursprüngliche Dateiname lautet "Einzellektion.mov".

Episode

Optional: Sortiert im Kanal nach Episoden.

Abstract

B *I*

Sprache (suchen und zum Hinzufügen auswählen)

Beginne mit der Eingabe, um zu suchen...

Lizenz

☒ Alle Rechte vorbehalten

Du behältst dir alle urheberrechtlichen Rechte vor.

Gib anderen die Berechtigung mit einer Creative Commons-Lizenz zu teilen oder zu bearbeiten.

Publikationsstatus

☒ Veröffentlicht

☐ Entwurf

Vorschaubild

In Bearbeitung; Vorschaubilder sind später verfügbar.

Vorschaubild auswählen

Speichern und fortfahren

Später hinzufügen

Deine Datei wurde hochgeladen und wird bearbeitet. Bitte füge die erforderlichen Informationen hinzu, damit diese sofort nach Abschluss der Verarbeitung verfügbar sind.

Verschiebe oder kopiere in einen anderen Kanal

Originaldatei Video herunterladen

Neues Video hochladen

Dieses Video löschen

Sie betiteln unter **Titel** Ihr Video – geben Sie den Namen wie auf Seite 6 aufgeführt ein.

Falls Sie Bemerkungen zu Ihrem Video haben, die für die Gutachter:innen wichtig sind, fügen Sie diese unter dem Feld **Abstract** ein.

Die Einstellungen unter **Lizenz** und **Publikationsstatus** so belassen.
(Lizenz: **Alle Rechte vorbehalten**; Publikationsstatus: **Veröffentlicht**).

Klicken Sie zum Abschluss auf **Speichern und fortfahren**.



Wichtig: Damit die Datenschutzbestimmungen eingehalten werden, müssen die Channel-Einstellungen (Seite 4) **VOR** dem Hochladen der Videos erfolgt sein. Ansonsten sind die hochgeladenen Videos öffentlich. Bitte beachten Sie, dass Sie für das Einhalten des Datenschutzes Verantwortung tragen.

Inhaltsverzeichnis

Login
Erstellen eines Channels
Einstellungen (Settings)
Hochladen von Videos
Hochladen von PDF-Dateien
Abgabe des Videoportfolios



Wird bearbeitet...

Nach **Speichern und fortfahren** sehen Sie das Video in diesem Zustand.

Nachdem Sie das Video hinzugefügt haben, ist in der Regel zuerst ein schwarzes Bild mit dem Hinweis *Wird bearbeitet...* zu sehen. Der Server benötigt eine gewisse Zeit, um das Video zu verarbeiten. Bei einem 45-minütigen Video kann dies zwischen 10 und 60 Minuten dauern.

Wenn Sie die Webseite nach einer Weile aktualisieren, erscheint das hochgeladene Video mit einem Bild. Nach der Fertigstellung wird Ihr Video angezeigt.



Wichtig: Damit die Datenschutzbestimmungen eingehalten werden, müssen die Channel-Einstellungen (Seite 4) **VOR** dem Hochladen der Videos erfolgt sein. Ansonsten sind die hochgeladenen Videos öffentlich. Bitte beachten Sie, dass Sie für das Einhalten des Datenschutzes Verantwortung tragen.

Inhaltsverzeichnis

Login
Erstellen eines Channels
Einstellungen (Settings)
Hochladen von Videos
Hochladen von PDF-Dateien
Abgabe des Videoportfolios

FHNW_PH_IP_BpSt_VP_Quest_FS26_Muster A

Fachhochschule Nordwestschweiz

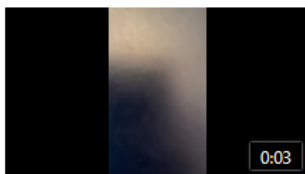
Heute um 21:12, 1 Video, Keine Ansichten.

Sichtbar für [Name] und Mitarbeiter. Dein Kanal. [Finde Personen über Namenssuche](#), um sie als Mitarbeiter hinzuzufügen.

+ Hochladen

+ Dokument anhängen

*Bearbeiten und Berechtigungen
sind jetzt im Menü*



VP_FS25_Muster_A_Einzellektion

Heute um 21:14, Keine Ansichten

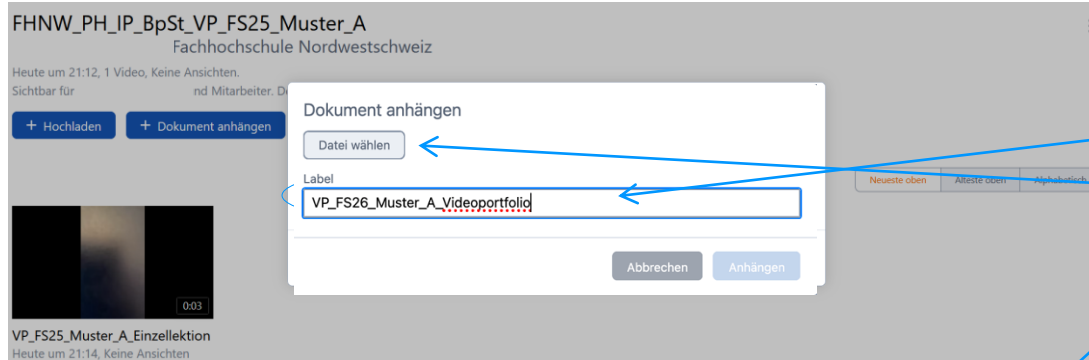
Hochladen von PDF-Dateien

Alle weiteren Dokumente Ihres Videoportfolios (inkl. Datenblatt und die darauf aufgeführten Teile des Videoportfolios) laden Sie als PDF-Format als *Attachment* unter der Einzellektion hoch.

Dafür klicken Sie auf **Dokument anhängen** und fügen die Dokumente unter der Einzellektion als Anhang ein.

Inhaltsverzeichnis

Login
Erstellen eines Channels
Einstellungen (Settings)
Hochladen von Videos
Hochladen von PDF-Dateien
Abgabe des Videoportfolios

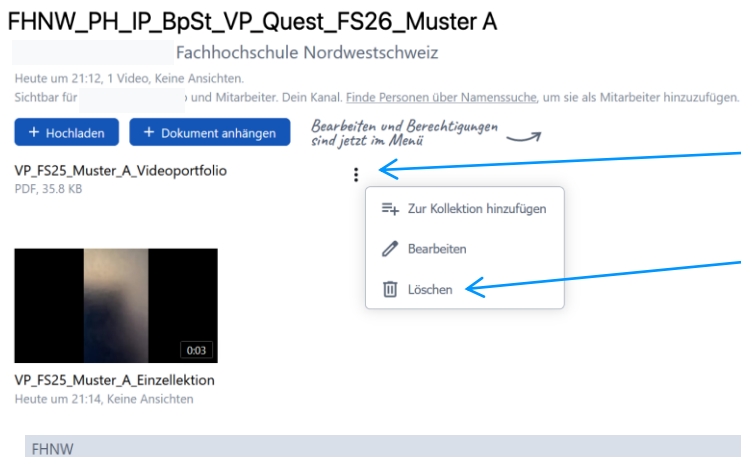
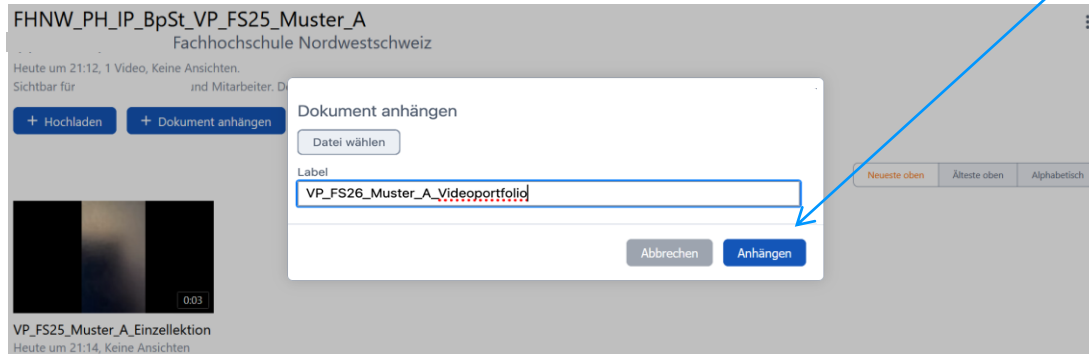


Unter **Label** fügen Sie den Namen des Dokumentes ein, z. B. **VP_[Semesterbezeichnung]_Muster_A_Videoportfolio**.

Klicken Sie auf **Datei wählen** und wählen die gewünschte Datei von Ihrem Rechner aus.

Beenden Sie das Hochladen über **Anhängen**.

Befolgen Sie diese Schritte für alle Dokumente, die Sie hochladen wollen.



Sollten Sie hochgeladene Dokumente wieder entfernen wollen, können Sie über die drei Punkte (Menu) auf **Löschen** klicken.

Über **Kanäle** in der oberen, hellgrauen Leiste gelangen Sie zu der Übersicht Ihrer Channels und können Ihre Videoportfolio-Dateien hochladen oder entfernen.

Inhaltsverzeichnis

- Login
- Erstellen eines Channels
- Einstellungen (Settings)
- Hochladen von Videos
- Hochladen von PDF-Dateien
- Abgabe des Videoportfolios**

FHNW_PH_IP_BpSt_VP_Quest_FS26_Muster A

fachhochschule nordwestschweiz

Heute um 21:12, 1 Video, Keine Ansichten.

Sichtbar für

und Mitarbeiter. Dein Kanal. Finde Personen über Namenssuche, um sie als Mitarbeiter hinzuzufügen.

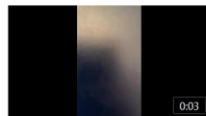
+ Hochladen

+ Dokument anhängen

Bearbeiten und Berechtigungen sind jetzt im Menü

VP_FS25_Muster_A-Videoportfolio

PDF, 35.8 KB



VP_FS25_Muster_A-Einzellektion

Heute um 21:14, Keine Ansichten



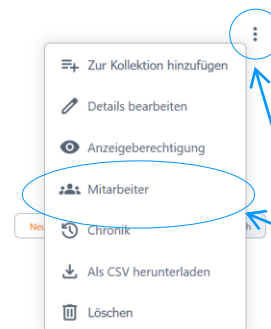
Die Namen und E-Mail-Adressen der Gutachter:innen werden ca. 10 Tage vor dem Einreichungstermin auf siehe Moodle-Raum IAL Berufspraktische Studien Videoportfolio [Semesterbezeichnung]). Suchen Sie in der Liste Ihre Matrikelnummer und die Ihnen zugeteilten beiden Gutachter:innen. Die E-Mail-Adressen der Gutachter:innen werden Sie später für die endgültige Einreichung Ihres Videoportfolios benötigen.

Abgabe des Videoportfolios



Mit den nachfolgenden Schritten reichen Sie Ihr Videoportfolio zur Begutachtung ein.

Bitte beachten Sie, dass Sie danach **keine** Änderungen mehr vornehmen können und nach Abschluss der Einreichung auch keinen Zugriff mehr auf Ihren Videoportfolio-Kanal haben.



Zum Einladen der Gutachter:innen zu Ihrem Channel klicken Sie auf die drei Punkte ganz rechts (Menu) und dann auf **Mitarbeiter**.

Inhaltsverzeichnis

Login
Erstellen eines Channels
Einstellungen (Settings)
Hochladen von Videos
Hochladen von PDF-Dateien
Abgabe des Videoportfolios

Mitarbeiter

< FHNW_PH_IP_BpSt_VP_Quest_FS26_Muster A

+ Mitarbeiter hinzufügen

Gruppe ~~einladen~~ per E-Mail
ist jetzt im Menü

Mitarbeiter hinzufügen

FHNW_PH_IP_BpSt_VP_FS25_Muster_A

Suche einem Profil zum Hinzufügen, oder lade einen Mitarbeiter per E-Mail ein.

janine.boelsterli@fhnw.ch

+ Janine Bolsterli, FHNW

Abbrechen

Mitarbeiter hinzufügen

FHNW_PH_IP_BpSt_VP_Quest_FS26_Muster A

Ausgewählter Mitarbeiter

Martina Rüefli, FHNW

In diesem Kanal kann der Mitarbeiter

☒ Nur anzeigen

Der Mitarbeiter kann in diesem Kanal Videos ansehen.

☐ Video hochladen

Der Mitarbeiter kann auch Videos auf diesen Kanal hochladen und ihr Video bearbeiten.

☐ Verwalten des Kanals

Der Mitarbeiter kann diesen Kanal einschließlich aller darin enthaltenen Videos auch verwalten.

Hinzufügen

Abbrechen

Klicken Sie auf **Mitarbeiter hinzufügen**.

Geben Sie den Namen oder die E-Mail-Adresse Ihrer Gutachter:innen ein (siehe Moodle-Raum IAL Berufspraktische Studien Videoportfolio [Semesterbezeichnung]). Die Person erscheint unterhalb des Eingabefeldes, wenn diese dem System bekannt ist. Klicken Sie auf die Person und wählen diese aus. Falls es heisst: «Keine Ergebnisse gefunden», können Sie die Person per E-Mail einladen.

Bitte achten Sie unbedingt darauf, dass Sie die korrekte E-Mail-Adresse eingeben.

Belassen Sie die Einstellung bei beiden Gutachter:innen auf **Nur anzeigen**. Dadurch können die Gutachter:innen Ihre Videos nur online anschauen und nicht herunterladen. Klicken Sie auf **Hinzufügen**.

Laden Sie auch die/den zweite/n Gutachter:in durch **Mitarbeiter hinzufügen** und das Eingeben des Namens oder der E-Mail-Adresse wie oben beschrieben ein.

Ihre Gutachter:innen erhalten nun automatisch eine Informationsmail, dass sie als Mitarbeiter dieses Kanals hinzugefügt wurden.

Inhaltsverzeichnis

Login
Erstellen eines Channels
Einstellungen (Settings)
Hochladen von Videos
Hochladen von PDF-Dateien
Abgabe des Videoportfolios



Als letzten Schritt müssen Sie das Videoportfolio bei den Berufspraktischen Studien einreichen. Erst durch das Abgeben Ihrer Besitzerrechte gilt Ihr Videoportfolio als eingereicht. Bitte beachten Sie, dass Sie durch das Abgeben Ihrer Besitzerrechte keinen Zugriff mehr auf Ihr Videoportfolio haben. Das Abgeben der Besitzerrechte gilt als Einreichen der IAL und es können keine Änderungen mehr vorgenommen werden.

Bevor Sie der endgültigen Abgabe nachkommen, überprüfen Sie Ihren Channel sorgfältig:

- Sind alle Dokumente gemäss Datenblatt vollständig auf Ihrem Channel eingefügt (alle Attachments unter der ganzen Einzellektion)?
- Haben Sie das Datenblatt mit Ihrer Unterschrift hochgeladen?
- Haben Sie die richtigen Dokumente hochgeladen (Endversionen)?



Kanal bearbeiten

FHNW_PH_IP_BpSt_VP_FS25_Muster_A

Titel

FHNW_PH_IP_BpSt_VP_FS25_Muster_A

Beschreibung

Rich text editor with formatting options (bold, italic, link, text color, background color, bulleted list, numbered list, indent, outdent, undo, redo) and a large text area for the description.

Kanalbesitz übertragen

FHNW_PH_IP_BpSt_VP_Quest_FS26_Muster_A

E-Mail-Adresse

videoportfolio.ip.ph@fhnw.ch

Eine Einladung zur Übernahme des Besitzes dieses Kanals wird an diese E-Mail-Adresse gesendet.

Einladung senden

Abbrechen

Dieser Kanal ist verfügbar unter: tube.switch.ch/channels/wUQwDmBHUF

Du kannst das Hochladen und Anzeigen von Berechtigungen auf der Seite **Berechtigungen** verwalten.

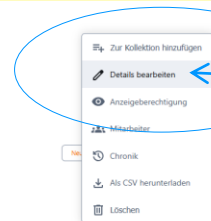
Wenn du nicht mehr Besitzer dieses Kanals sein möchtest, kannst du den **Kanal übertragen**.

Du kannst auch **einen neuen Kanal erstellen** mit denselben Einstellungen, Optionen, Berechtigungen und Mitarbeitern wie diesen.

Kanal löschen

Du kannst jemanden einladen, den Besitz dieses Kanals zu übernehmen, indem du seine E-Mail-Adresse eingibst.

Der Besitz am Kanal wird erst übertragen, wenn die Einladung akzeptiert wurde.



Zu diesem Zeitpunkt erfolgt die tatsächliche Einreichung. Klicken Sie dafür auf die drei Punkte und danach auf **Details bearbeiten**.

Klicken Sie danach auf **Kanal übertragen**.

Fügen Sie die E-Mail-Adresse **videoportfolio.ip.ph@fhnw.ch** ein und wählen Sie **Einladung senden**.

Nach diesem Schritt ist die Abgabe Ihrer IAL erfolgt!



Die Berufspraktischen Studien erhalten eine E-Mail-Benachrichtigung, dass Sie Ihre IAL Videoportfolio eingereicht haben. Sobald die Besitzerrechte durch die Berufspraktischen Studien akzeptiert werden, erhalten Sie eine Bestätigungsmail. Dies kann je nach Einreichungszeitpunkt bis zu **2 Arbeitstage** dauern, da der Vorgang manuell vom Videoportfolio-Team vorgenommen wird.